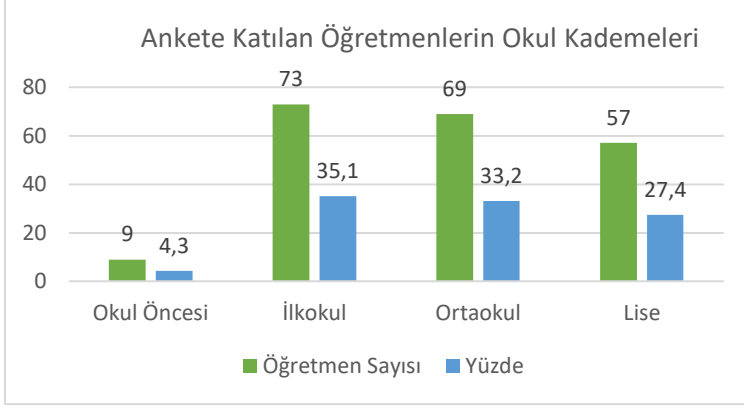


KDZ.EREĞLİ REHBERLİK VE ARAŞTIRMA MERKEZİ

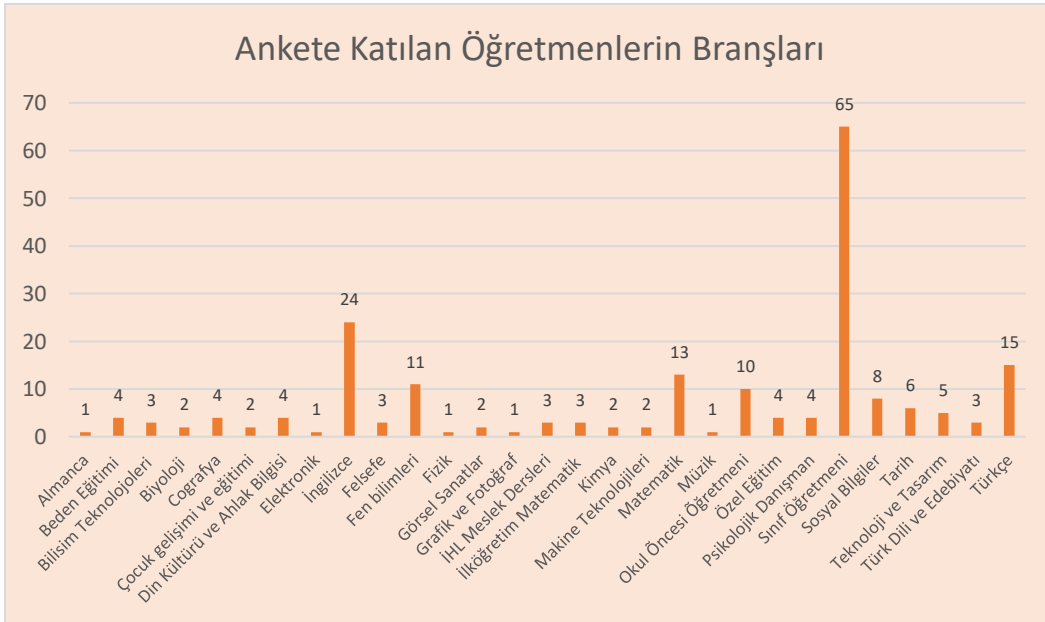
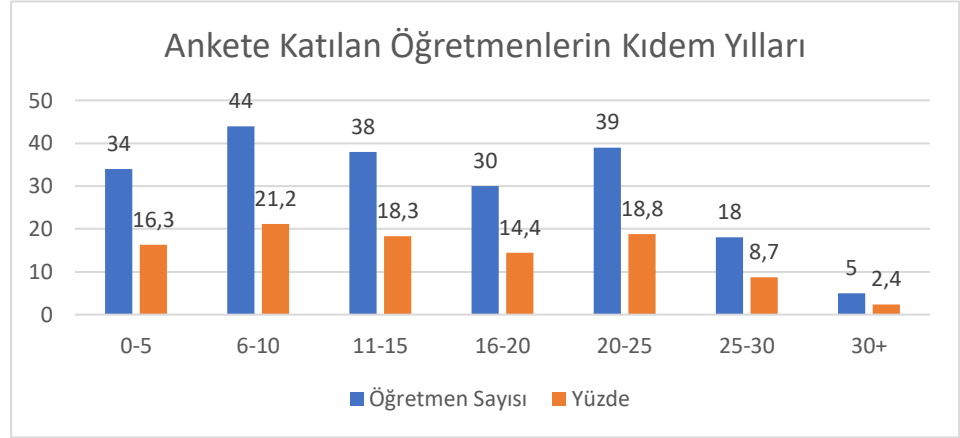
ÖZEL ÖĞRENME GÜÇLÜĞÜ ARAŞTIRMA ANKETİ SONUÇLARI

Kdz.Ereğli ilçesinde görev yapmakta olan 9'u okul öncesi, 73'ü ilkokul, 69'u ortaokul ve 57'si lise

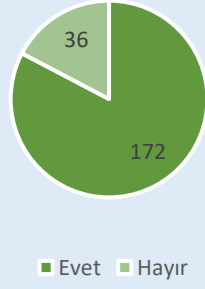


kademesinde çalışmakta olan 208 öğretmenle online olarak anket çalışması yapılmıştır. Anket çalışmasına 60 farklı okul ve 29 farklı branş öğretmenlerinden katılım olmuştur.

Ankete katılan öğretmenlerin kıdem yılları 5 yıllık dilimler halinde aşağıdaki grafikte verilmiştir. Dengeli bir dağılım olduğu görülmektedir.



Özel öğrenme güçlüğü olan öğrenciniz oldu mu?

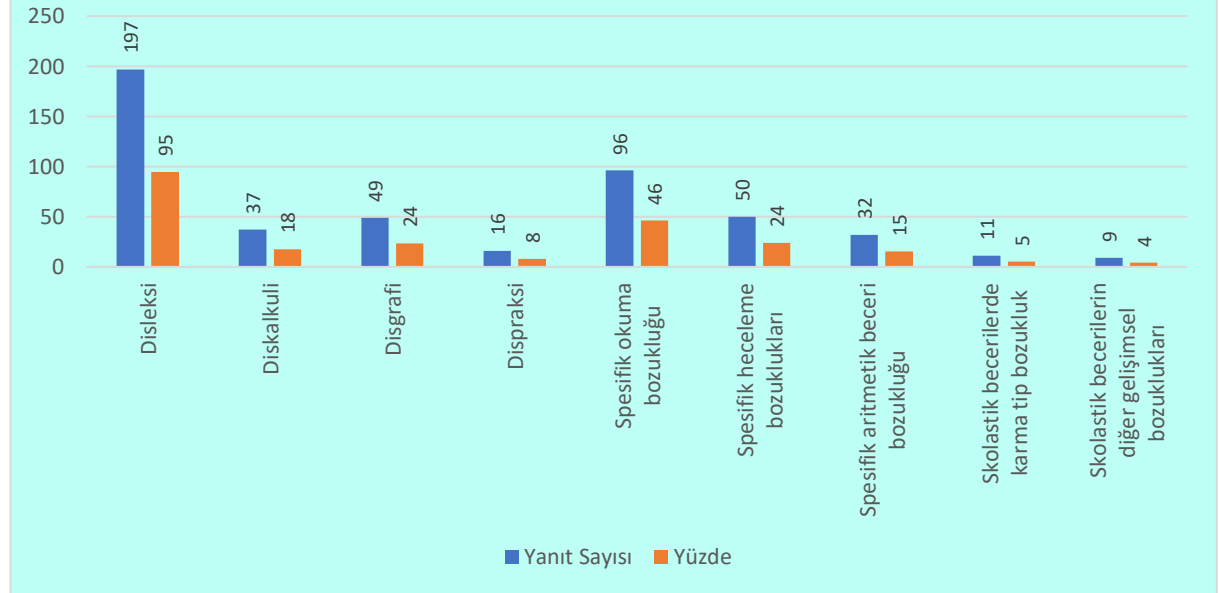


Ankete katılan öğretmenlere sorulan “Özel öğrenme güçlüğü olan öğrenciniz oldu mu?” sorusuna 172 evet, 36 hayır cevabı gelmiştir. Ankete katılan öğretmenlerin yüzde 82,7’sinin özel öğrenme güçlüğü olan öğrencisinin olduğunu, yüzde 17,3’ünün ise böyle bir durumu olan öğrenciyle karşılaşmadığını sonucu elde etmiş bulunuyoruz ki bu da oldukça yüksek bir tanınma durumunu gösteriyor. Buna karşın Özel öğrenme güçlüğü’nün DSM 4-5 ve ICD-10 gibi

uluslararası tanı kitaplarında yer alan farklı tip ve alanlarına ilişkin aşağıdaki grafikte de verilen kavramlardan bazılarının daha çok duyulduğunu anlıyoruz.

“Daha önce aşağıdaki kavramlardan hangilerini duydunuz?” şeklinde ki soruya verilen yanıtlar grafikte gösterildiği gibidir. Özel öğrenme güçlüğü’nün alt öğrenme bozukluklarından biri olan okuma

Daha önce aşağıdaki kavramlardan hangilerini duydunuz?



güçlüğü’nü ifade eden ama özel öğrenme güçlüğü ile özdeşleşmiş hatta çoğu zaman birbiri yerine kullanılagelen disleksi kavramı en tanınan (%95) kavram olarak görülmektedir. Onu %46 ile spesifik okuma bozukluğu, %24 ile Disgrafi ve Spesifik Heceleme bozukluğu takip etmektedir. Uluslararası düzeyde başka bir çok kavram ve adlandırma bulunsada en bilinen tanı kitaplarındaki -DSM-5 ve ICD-10- adlandırmaları anketimize aldık. İlk 3 kavram DSM-5 sonraki altı tanı kavramı ise ICD-10’dan alınmıştır. Bazıları birbirini karşılmasına rağmen ankette ayrı ayrı soruldu. Son yıllarda bazı gelen hastane raporlarında ICD-10 tanı kavramları kullanılmaya başlandı. Özellikle skolastik becerilerde karma tip bozukluk ve skolastik becerilerin diğer gelişimsel bozuklukları tanı olarak fazlaca yazılmaya başlandı. Disleksi, disgrafi, diskalkuli kavramları çok bilinmesine karşın hastane tanılarında genelde yer almaz, özel öğrenme güçlüğü olarak genel adlandırmalarıyla yer alır.

DSM-5 tanı kitabında özgül öğrenme bozukluğu tanısı için, yanlış ya da yavaş sözcük okuma, okuduğunu anlamada güçlük çekme, harf yazma veya söylemede güçlük çekme, yazılı anlatımda güçlük yaşama, hesap yapabilme ve sayı algısında güçlük yaşama, akıl yürütebilmede güçlük çekme gibi belirtilerin en az altı ay süreyle devam etmesi gerektiği belirtilmiştir. Ve üç alt başlıkta ele alınır, bunlar; Okuma güçlüğü (disleksi), Yazılı anlatım güçlüğü (Disgrafi) ve Matematik güçlüğü (diskalkuli)'dir.

“Okuma güçlüğü (Disleksi): ÖÖG nün en sık görülen türüdür. Bireyin eğitim alması ve ortalama düzeyde zekâ seviyesine sahip olduğu halde sözcükleri doğru okuyamama, okuduğunu anlayabilmede güçlük çekme, okuma hızı ve akıcılığında zorlanmalar ile karakterizedir. Bu güçlükler öğrencinin okul başarısını ve tüm akademik alanlardaki performansını olumsuz yönde etkilemektedir.

2. Yazılı anlatım güçlüğü (Disgrafi): Birçok alanda temel becerilere sahip olunmasını gerektiren yazma becerisi karmaşık ve üst düzey beceri isteyen bir süreçtir. Bireyin harf harf söyleme ve yazmada, dilbilgisi kurallarına uyma ve noktalama işaretlerini doğru bir şekilde kullanabilmede, yazılı anlatımı açık ve düzenli bir şekilde yerine getirebilmede zorluk yaşamasıdır. Bu öğrenciler sınıf içi etkinliklere katılmada, tahtaya yazılanları defterine geçirebilmede, ev ödevlerini tamamlayabilmede güçlük yaşarlar.

3. Matematik güçlüğü (Diskalkuli): Bireyin sayı algısı, aritmetik kuralların ezberlenmesi, doğru bir şekilde sayısal akıl yürütebilme, doğru ve hızlı hesap yapabilmede zorluk yaşaması olarak tanımlanır. Bu öğrenciler, gündelik hayatta sıklıkla karşılaşılan parayı doğru bir şekilde kullanabilme, hesap yapabilme, ölçme ve olasılık hesaplayabilme gibi durumlarda, sınıf içi matematik etkinliklerinde sorun yaşamaktadırlar.”(1)

ICD-10 tanı kitabında ise F81 kodu “okul becerilerine özgü gelişimsel bozukluklar” başlığı altında sıralanmıştır.

“Özgül okuma bozukluğu: Ana özellik, okuma becerilerinin gelişiminde sadece zekâ yaşı, görme kusurları veya uygunsuz öğretim ile açıklanamayan belirgin bir özel bir yetersizlik olmasıdır. Okumayı anlama becerisi, okunan sözcüğün anımsanması, sözlü okuma becerisi ve okumayı gerektiren işlerdeki becerilerin hepsi etkilenebilir.

Özgül heceleme bozukluğu: Bu bozukluk özgül okuma bozukluğu öyküsü olmayan ve sadece düşük zekâ ile de açıklanamayan heceleme becerilerinde açık bir yetersizlik ile belirlidir. Hem sözel olarak heceleme hem de sözcükleri doğru yazma yetileri bozulmuştur.

Özgül aritmetik beceri bozukluğu: Bu bozukluk aritmetik becerilerde, yalnızca zekâ geriliği veya uygunsuz öğretimle açıklanamayan bir yetersizlik durumunu kapsar. Yetersizlik cebir, trigonometri, geometri ve kalkulusda olmaktan çok toplama, çıkarma, çarpma ve bölme gibi basit hesaplama becerilerindedir.

Okul becerilerinin karışık tipde bozukluğu: Bu, çok iyi tanımlanmamış ve kavramlaştırılmamış, fakat gerekli bir artık kategori olup hem aritmetik hem de okuma veya heceleme becerilerinin yetersiz olduğu bozuklukları içerir. Yetersizlik durumu sadece zekâ geriliği veya uygunsuz öğretimle açıklanamayacak düzeydedir.

Okul becerilerinin diğer gelişimsel bozuklukları” [Kaynak](#)

Ayrıca diğer terim olan dispraksi için gene ICD-10 da F82 koduyla şu bilgiler verilmiştir.

“Motor işlevlerinin özgül gelişimsel bozukluğu: Esas özelliği motor koordinasyon gelişiminde zihinsel gerilik, konjenital ya da nörolojik herhangi bir bozukluk ile açıklanamayan yetersizlik olmasıdır. Motor beceriksizliğin görsel-boyutsal türden bilişsel etkinliklerdeki yetersizlikle bağlantılı olması

olağandır. Olguların çoğunda klinik incelemede ince ve kaba motor koordinasyon zayıflığının yanı sıra koreiform hareketler ve ayna hareketleri gibi nörolojik olgunlaşmanın olmadığını gösteren belirtiler de bulunur. Sakar çocuk sendromu

Gelişimsel:

- koordinasyon bozukluğu • dispraksi”

“Özel öğrenme güçlüğü olan öğrencinin belirgin iki özelliğini belirtiniz” Verilen Yanıt Grupları	Yanıt	Yüzde
Harfleri farklı yönde yazma ve sınıf seviyesine ulaşamama, Ses bilgisinde takılı kalma. Yazıları yazarken satır aralarına yerleştirmede güçlük çekme, yazıları yetiştirememe, söylenen kelimeleri doğru yazamama, yazı yazmayı sevmeme, okuma yazmada hızlanamama	31	14,90
Rakamları ters yazma, rakamları tanıyamama, Dört işlem becerisinde, Problemleri anlamakta güçlük çekme.	10	4,81
Dikkat süreleri kısadır. Dikkatlerini konuya veremezler. Sabırsızdırlar, çabuk sıkılırlar, çok dalgındırlar. Yaşına uygun süre dinleme yapamazlar ve otokontrol yoktur. Komutları dinleyemezler.	71	34,13
Akranlarına göre yavaş öğrenirler, geç kavrarlar, anlama ve yordama becerisi eksikliği, olayları ve kavramları kavramada güçlük, bilgiyi basit basamaklara ayırarak edinme	77	37,02
Yönergeleri akılda tutamama, çabuk unutması, anlatırken sık sık tekrar istemesi öğrendiğini sık tekrarlamazsa unutması,	25	12,02
Kendini ifade etme güçlüğü, kendini ifade etmeye çalışırken arkadaşlarının cümlelerini tekrarlama özgün olamama, bildiklerini ifade edememe, kendini ifade etmeye çalışırken sıkılma,	15	7,21
Asosyal, iletişime geçmede zorlanır, arkadaşlarıyla ilişki kurarken zorlanır, tek başına oturur, arkadaşlarına uyum sağlamada zorlanır,	13	6,25
İçekapanık, çekingen, sessiz, kendini ifade etmekten sıkılır, özgüvensiz olurlar	21	10,10
Dil ve konuşma güçlüğü, konuşma problemleri, kelimeleri doğru telaffuz etmede güçlük, konuşma akranlarına göre geri olur	11	5,29
ÖÖG öğrencim olmadı	11	5,29
Takıntılı davranışlar, otizm, tutuk zekâ ve hareketlerinde tutukluk,	3	1,44
İşitme engeli	1	0,48

Yukarıda öğretmenlerden alınan yanıtların bir gruplandırması görülmektedir. Bu gruplandırmada özel öğrenme güçlüğü gösteren bireylerin özellikleri ile ilgili olarak genel anlamda olumlu bir yanıtlamanın yanı sıra bir kısım yanıtların sadece özel öğrenme güçlüğüne ait spesifik belirtiler olmadığı ya da özel öğrenme güçlüğü ile alakası olmayan yanıtlarda dikkati çekmektedir. En çok bilinen kavram disleksi terimi olmasına rağmen “sözcükleri doğru okuyamama, okuduğunu anlayabilmede güçlük çekme, okuma hızı ve akıcılığında zorlanmalar” gibi spesifik belirtilerden bahsedilmemiştir.

“Asosyal, iletişime geçmede zorlanır, arkadaşlarıyla ilişki kurarken zorlanır, tek başına oturur, arkadaşlarına uyum sağlamada zorlanır.”, “Kendini ifade etme güçlüğü, kendini ifade etmeye çalışırken arkadaşlarının cümlelerini tekrarlama özgün olamama, bildiklerini ifade edememe, kendini ifade etmeye çalışırken sıkılma,”, “İçekapanık, çekingen, sessiz, kendini ifade etmekten sıkılır, özgüvensiz olurlar” ifadeleri özel öğrenme güçlüğüne özgü olan belirtiler olmayıp başka birçok tanıya sahip öğrencilerin belirtileri de olabilmektedir. Dolayısıyla ayırt edici değildir.

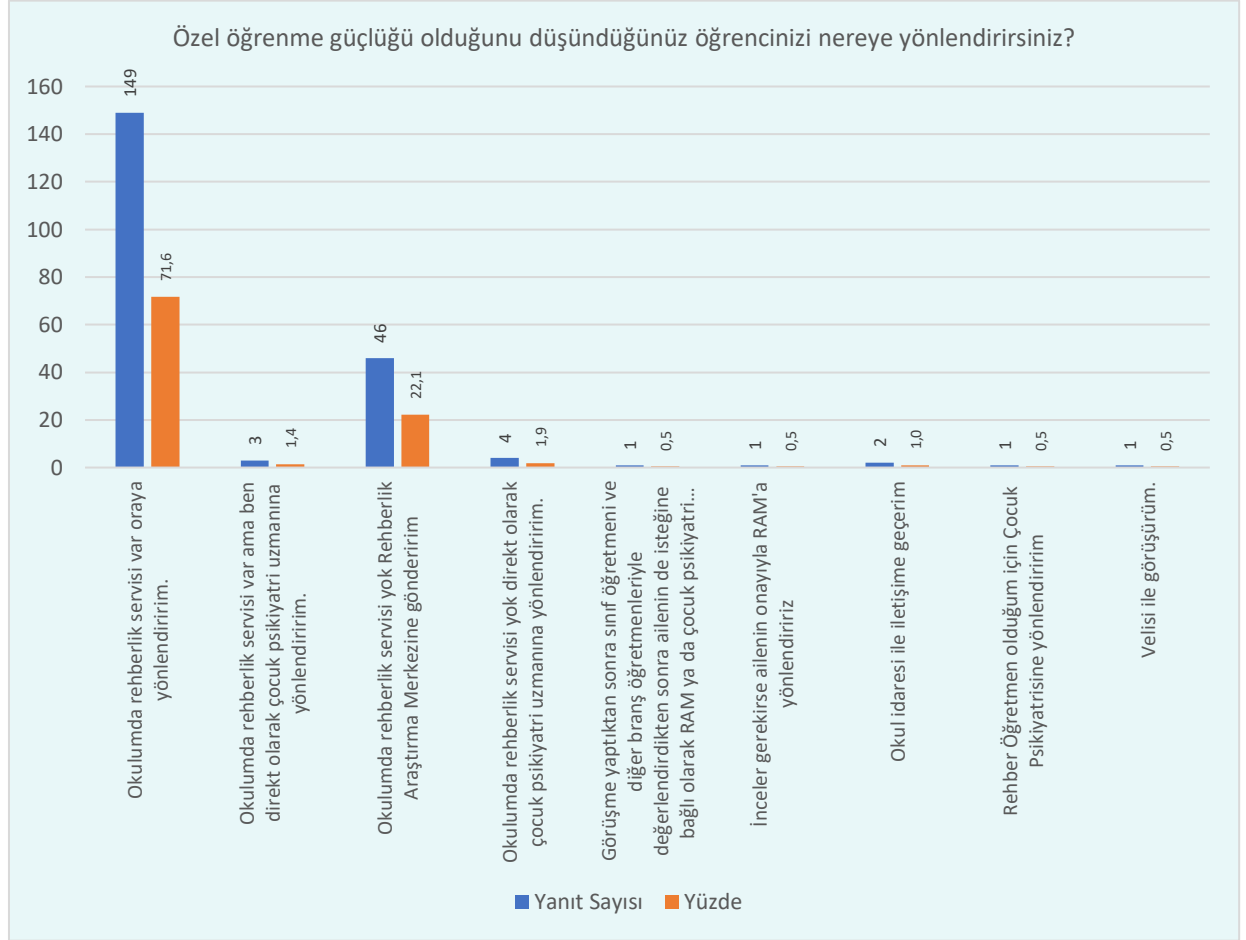
Yine “Dikkat süreleri kısadır. Dikkatlerini konuya veremezler. Sabırsızdırlar, çabuk sıkılırlar, çok dalgındırlar. Yaşına uygun süre dinleme yapamazlar ve otokontrol yoktur. Komutları dinleyemezler” ifadeleri özel öğrenme güçlüğünden çok dikkat eksikliği ve hiperaktivite bozukluğuna işaret etmektedir. Özel öğrenme güçlüğü olan bireyde DEHB durumu da beraberinde görülebileceği gibi eşlik etmeyebilir de. Özel öğrenme güçlüğü olan öğrencilerde bu ifadelerde yer alan durumlar gözleniyorsa bu bireyde

eşlik eden bir de DEHB durumuna işaret ediyor olabilir. Dolayısıyla yine özel öğrenme güçlüğünün ayırt edici ifadelerinden çok ikincil belirtiler olarak görülebilir.

“Akranlarına göre yavaş öğrenirler, geç kavrarlar, anlama ve yordama becerisi eksikliği, olayları ve kavramları kavramada güçlük, bilgiyi basit basamaklara ayırarak edinme” belirtilerinde öncelikle zihinsel bir yetersizlik durumu olup olmadığı araştırılır, eğer bir zihinsel sorun yoksa özel öğrenme güçlüğüne işaret eder.

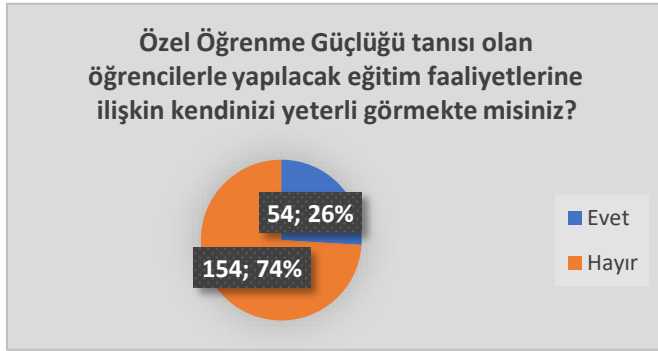
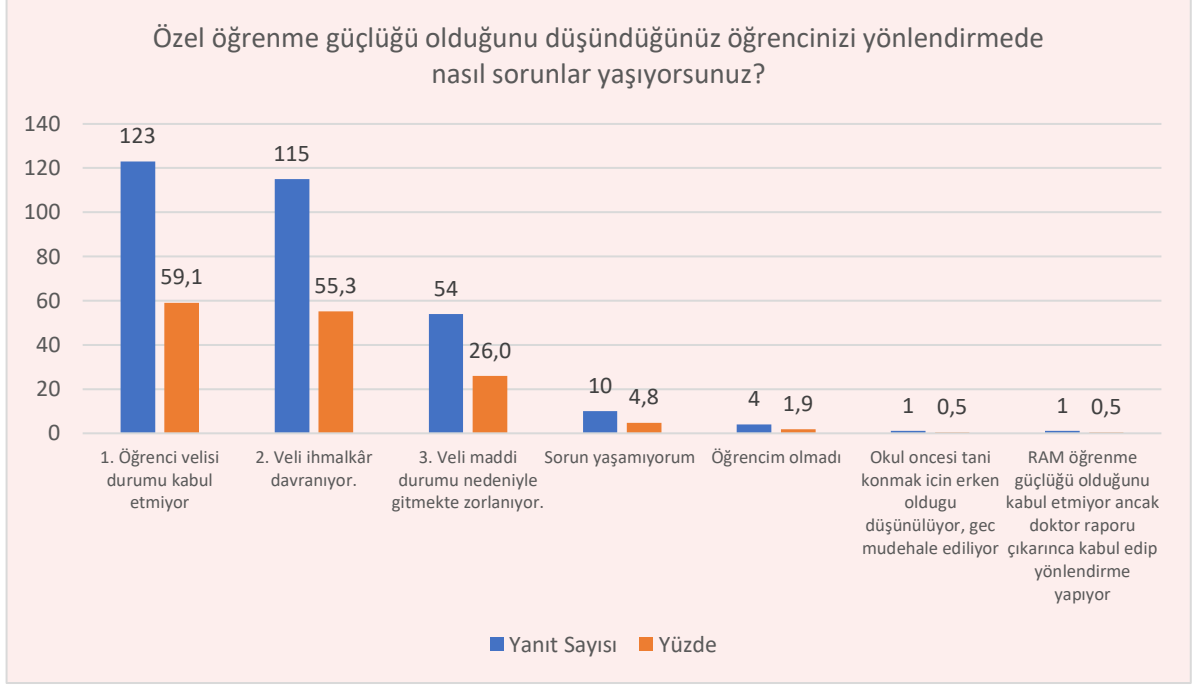
“Takıntılı davranışlar, otizm, tutuk zekâ ve hareketlerinde tutukluk,” ifadeleri yaygın gelişimsel bozukluk ve zihinsel yetersizlik durumlarına işaret etmekte, işitme engeli ifadesi adı üstünde olup işitme yetersizliğine işaret etmekte olup özel öğrenme güçlüğü ile ilgisi olmayan ifadelerdir.

Bütün bunlara ek olarak özel öğrenme güçlüğünün spesifik belirtilerinden olan yer, yön ve zaman kavramlarını karıştırma, plan yapmak ve zamanı ayarlamakta güçlük, görevleri planlamada güçlük gibi belirtilerde gelen yanıtlarda yer almamaktadır.

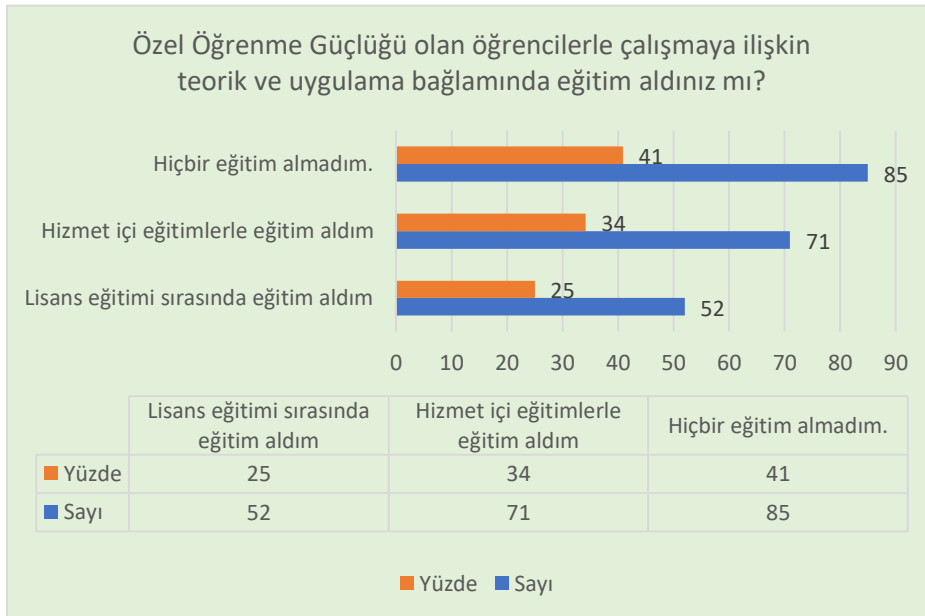


Öğretmenlerimizin grafikten de anlaşılacağı üzere yönlendirmelerinde ilk sırayı okul rehberlik servisi almaktadır. İkinci olarak ise rehberlik servisi olmadığı durumda RAM'a yönlendirdiklerini görüyoruz. Diğer maddeler ise oldukça az öğretmen tarafından işaretlenmiştir.

“Özel öğrenme güçlüğü olduğunu düşündüğünüz öğrencinizi yönlendirmede nasıl sorunlar yaşıyorsunuz?” sorusuna aldığımız yanıtlar aşağıda grafikte verilmiş anket katılımcılarının %59,1 gibi yüksek bir grubunda velinin durumu kabul etmediği ve yine %55,3'ünün ise velinin ihmalkâr davrandığı ifadeleri yer almıştır. %26'sı velinin maddi imkânsızlıklar nedeniyle yardım almakta zorlandığını ifade etmiştir.



“Özel Öğrenme Güçlüğü tanısı olan öğrencilerle yapılacak eğitim faaliyetlerine ilişkin kendinizi yeterli görmekte misiniz?” başlıklı sorumuza gelen yanıtlar grafikte görüldüğü üzere %74 hayır, %26 evet olarak görülmekte olup öğretmenlerin bu konuda eğitimler almalarının faydalı olacağını göstermektedir.



“Özel Öğrenme Güçlüğü olan öğrencilerle çalışmaya ilişkin teorik ve uygulama bağlamında eğitim aldınız mı?” sorusuna grafikte görüldüğü üzere %41 Hiçbir eğitim almadım, %34 hizmet içi eğitimlerle aldım, %25 ise Lisans eğitimi sırasında eğitim aldım şeklinde olmuştur.

DEĞERLENDİRME

Kdz.Ereğli ilçemizde görev yapan öğretmenlerin yaklaşık %10'una denk gelen bir gruba yapılan anket çalışmamız branş grafiğinden de anlaşılacağı gibi birçok branşı kapsamakta ve ağırlıkları da rasgele online ankete göre oldukça yaklaşık bir grup tarafından doldurulmuştur. Kıdem yıllarına bakıldığında 5'er yıllık bir aralıkla grafiği oluşturulmuş ve 25 yıla kadar olan beş grup %16, %21, %18, %14, %18 gibi yakın oranlarda öğretmen grubu tarafından yanıtlanmıştır.

Ankete katılan öğretmenlerin yüzde 82,7'sinin özel öğrenme güçlüğü olan öğrencisinin olduğunu, yüzde 17,3'ünün ise böyle bir durumu olan öğrenciyle çalışmadığını görüyoruz.

Özellikle de katılımcıların tamamının duydukları terim olan disleksi kavramı verilen 204 yanıtın 197'sinde bilinen kavram olmuştur. Buda uzun yıllar ülkemizde ve dünyada birçok kere özel öğrenme güçlüğü kavramı yerine neden kullanıldığını açıklamaktadır. Onu %46 ile spesifik okuma bozukluğu, %24 ile Disgrafi ve Spesifik Heceleme bozukluğu takip etmektedir. Uluslararası tanı kitaplarından ICD-10 terimleri ülkemizde daha yeni yeni kullanılmaya başlanmasına rağmen, hastane raporlarında kullanılmaya başlanmasıyla azda olsa tanınmaya başladığını fark ediyoruz.

Özel öğrenme güçlüğü gösteren bireylerin özellikleri ile ilgili olarak genel anlamda olumlu bir yanıtlanmanın yanı sıra bir kısım yanıtların sadece özel öğrenme güçlüğüne ait spesifik belirtiler olmadığı ya da özel öğrenme güçlüğü ile alakası olmayan yanıtlarda dikkati çekmektedir. Öğretmenlere bu çocukların özellikleri hakkında ve öncelikle hangi belirtiler olduğunda şüphe edilmesi ve yardım istenmesi konusunda ayrıntılı bir bilgilendirme yapılması daha aydınlatıcı ve faydalı olacaktır.

Özel öğrenme güçlüğü olduğundan şüphe eden öğretmenlerimizin grafikten de anlaşılacağı üzere yönlendirmelerinde ilk sırayı okul rehberlik servisi almaktadır. Bu durum okullarda rehberlik servislerinin önemi hakkında ışık tutmaktadır. Öğretmenlerin öğrencilerinde gördüğü sorunlarla ilgili rehberlik servislerinin yardımına gereksinim duyduklarının ve gerekle yardımı aldıklarının bir göstergesidir. İkinci olarak ise rehberlik servisi olmadığı durumda RAM'a yönlendirdiklerini görüyoruz. Bu durum biz RAM çalışanlarını mutlu etse de özel öğrenme güçlüğü tanısını sadece çocuk psikiyatri uzmanları koyabildiklerinden dolayı direkt olarak sağlık kuruluşlarına aileleri yönlendirmeleri daha uygun olacaktır.

Özel öğrenme güçlüğü olduğunu düşünülen bir öğrenciyi yönlendirmede genelde aile kaynaklı sorunlara işaret edilmiş olup, bu durum aile bilgilendirmelerinin önemini ortaya koymaktadır. Bir okuldaki gelen yanıtta ise RAM'ın özel öğrenme güçlüğü olduğunu kabul etmediği ve doktor raporu istediği ifade edilmiştir. Yukarıda da belirtilen nedenle yani tanı koymaya yetkili olan sağlık kuruluşları olduğundan dolayı RAM'lar doğal olarak doktor raporu olmadan özel öğrenme güçlüğü ile ilgili okul kararı verememektedir. Yine bir öğretmenden gelen, "Okul öncesi tanı konmak için erken olduğu düşünülüyor, geç müdahale ediliyor" ifadesi ile ilgili olarak, yukarıda uluslararası tanı ölçütlerinde (DSM-4, DSM-5, ICD-10) yer alan ifadelerden yola çıkarak genelde okuma, yazma ve temel aritmetik becerilerinde bir sorundan bahsedilmekte olup, belirtileri bu çalışmaların başladığı birinci sınıftan sonra değerlendirmenin daha doğru olacağı aşikârdır. Özel öğrenme güçlüğü tanısı ilkökul çağında konuluyor olsa da bu öğrenciler okulöncesinde de belirtileri göstermektedirler. Bu nedenle öğrencilerin okulöncesi dönemde risk grubunda öğrenciler olarak değerlendirilip özellikle erken okur-yazarlık becerilerine ağırlık verilerek okulöncesi eğitimini tamamlamaları sağlandığında ilkökulda yaşayacağı sorunları en aza indireceği unutulmamalıdır.

Anket sonuçlarından özel öğrenme güçlüğü olan bireylerle yapılacak eğitim faaliyetlerinde öğretmenlerimizin yaklaşık dörtte üçünün kendilerini yeterli hissetmedikleri, %40'ının bu yönde eğitim almadıkları öğrenilmiş olup bu konuda eğitimler verilmesi uygun olacaktır.

Emine ÖZCAN
Psikolojik Danışman

Halil TOPRAK
Özel Eğitim Öğretmeni

Aydın EKİZ
Rehber Öğretmen
Rehberlik Bölüm Başkanı